

# Retour sur trois années de prospection pour l'atlas des Amphibiens et des Reptiles des Pays de la Loire.

M.BONHOMME, Ph. EVRARD, B.MARCHADOUR, M.SINEAU.



# La Région des Pays de la Loire.

5 départements : Loire-Atlantique, Maine-et-Loire, Mayenne, Sarthe et Vendée représentant environ 6% du territoire français.

Un Carrefour biogéographique entre bassin Parisien à l'Est, massif armoricain à l'Ouest, Poitou-Charentes au Sud et Val de Loire et ses affluents.

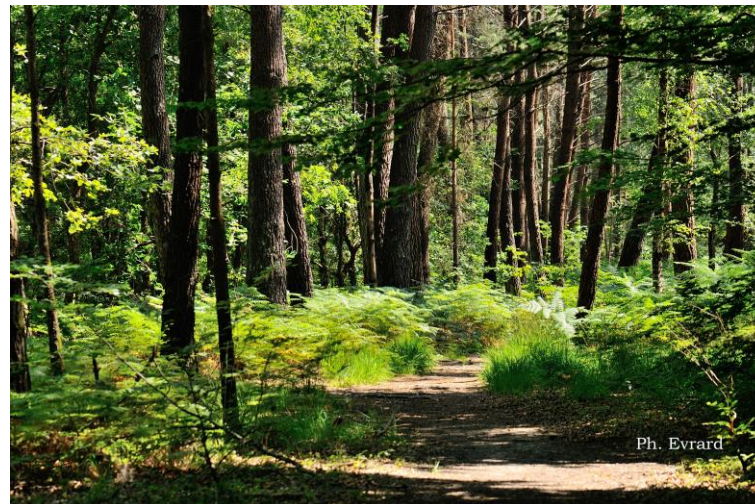
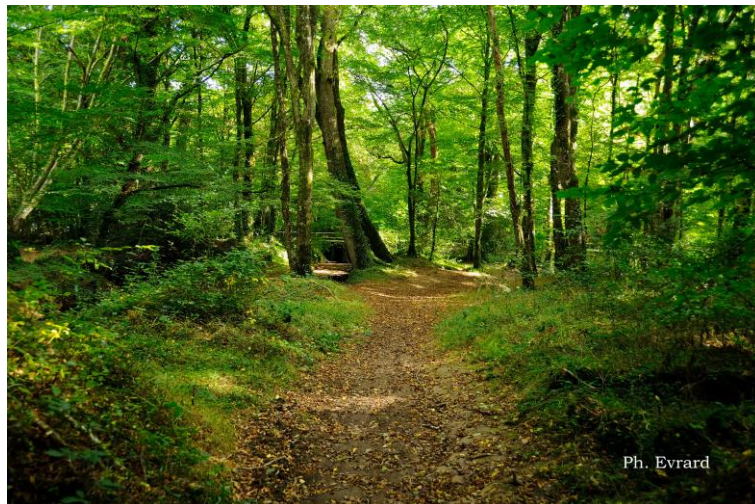
Une façade maritime sur l'Océan Atlantique.

Une région de bocage ( et de vignobles!) mais aussi des départements très urbanisés.

10% de territoire boisé.



# Une mosaïque de paysages







# Les conséquences du carrefour biogéographique

Rencontre d'espèces méditerranéennes ou ibériques avec des espèces continentales.

Coexistence des deux vipères et découverte récente de l'hybride *aspis x berus*.

Les deux grands tritons avec présence significative de l'hybride (travaux de Louis Vallée puis de Pim Arntzen et Annie Zuiderwijk).

22 espèces d'Amphibiens et 18 espèces de Reptiles autochtones.

Principales espèces introduites : Trachémyde écrite et Xénope lisse.





# L'atlas en cours

Lancement le 9 Janvier 2016.

Création d'une coordination régionale informelle.

Maître d'œuvre : LPO Pays de la Loire et URCPIE.

Partenaires principaux : les LPO départementales, les CPIE, Bretagne Vivante et la SHF (coordination régionale).

Particularité : pas de BDD régionale mais conventions de partage de données entre toutes les bases, locales et nationales.

Création d'une base de données mares.

Système principal Biolovision.

Financement région et DREAL sur trois ans et sortie de l'atlas envisagée en 2020.

Autorisations de captures centralisées avec la DREAL.



# Réunions de la coordination





# Où en-est t'on?

Pour l'instant, double cartographie : L93 5 km x 5 km et points.

93 341 données sur la période 2010-2017 dont 31 026 juste pour les deux saisons 2016-2017 soit un tiers.

Pour les Amphibiens, les 5 taxons les plus courants et le complexe des Grenouilles vertes = 82% des données.

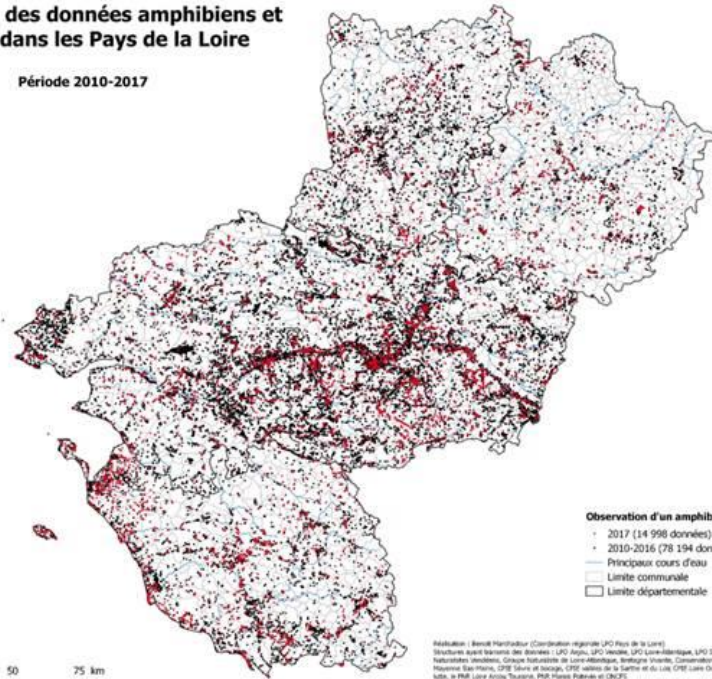
Chez les Reptiles, les deux lézards les plus communs = 60% des données (69% avec la Couleuvre d'Esculape).

# Des outils cartographiques précieux

## CARTES DE RÉPARTITION RÉGIONALE

### Répartition des données amphibiens et reptiles dans les Pays de la Loire

Période 2010-2017



Observation d'un amphibien ou d'un reptile

- 2017 (14 998 données)
- 2010-2016 (78 194 données)

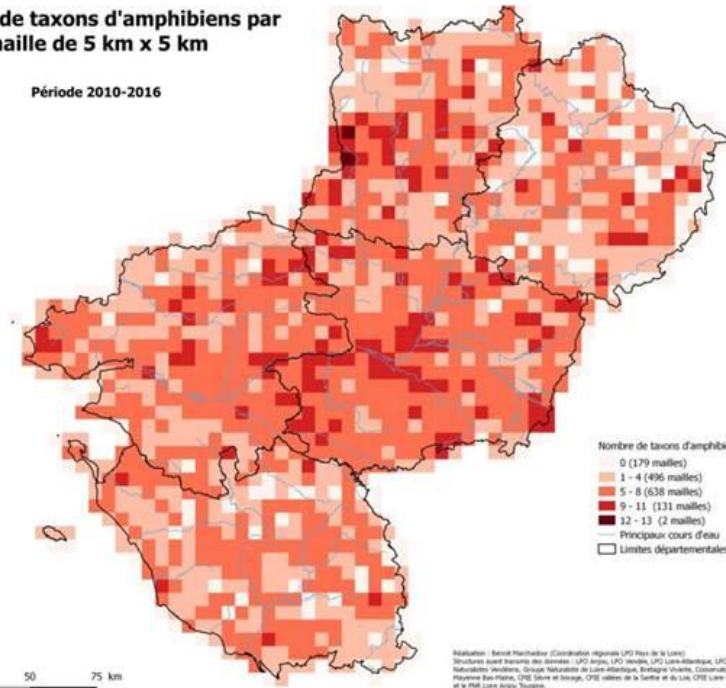
— Principaux cours d'eau  
— Limite communale  
— Limite départementale

Réalisation : Benoît Marchadour (Coordination régionale LPO Pays de la Loire)  
Structures ayant transmis des données : LPO Angers, LPO Nantes, LPO Loire-Atlantique, LPO Sarthe, Muséum Nature Environnement, Les Naturalistes Vendéens, Groupe Naturaliste de Loire-Atlantique, Bretagne Vivante, Conservatoire d'espaces naturels, ORE Loire-Inférieure, ORE Mayenne Sarthe, ORE Saône et Loire, ORE vallée de la Sarthe et du Loir, ORE Loire-Occidentale, ORE Pays de Nantes, Les Naturalistes de l'Isère, le PNR Loire Angers-Touraine, PNR Massif Breton et ORE.

## CARTES DE RÉPARTITION RÉGIONALE

### Nombre de taxons d'amphibiens par maille de 5 km x 5 km

Période 2010-2016



Nombre de taxons d'amphibiens par maille de 5 km x 5 km

- 0 (179 mailles)
- 1 - 4 (496 mailles)
- 5 - 8 (638 mailles)
- 9 - 11 (131 mailles)
- 12 - 13 (2 mailles)

— Principaux cours d'eau  
— Limites départementales

Réalisation : Benoît Marchadour (Coordination régionale LPO Pays de la Loire)  
Structures ayant transmis des données : LPO Angers, LPO Nantes, LPO Loire-Atlantique, LPO Sarthe, Muséum Nature Environnement, Les Naturalistes Vendéens, Groupe Naturaliste de Loire-Atlantique, Bretagne Vivante, Conservatoire d'espaces naturels, ORE Loire-Inférieure, ORE Mayenne Sarthe, ORE Saône et Loire, ORE vallée de la Sarthe et du Loir, ORE Loire-Occidentale, ORE Pays de Nantes, Les Naturalistes de l'Isère et le PNR Loire Angers-Touraine.



# En termes d'organisation

Lancement d'un site internet : [www.groupeherpetopdl.org](http://www.groupeherpetopdl.org)

Et d'un groupe de discussion : Google Groupes, Groupe Herpétologique en Pays de la Loire.

Organisation de formations à thème : serpents, larves d'amphibiens, complexe des grenouilles vertes.

Organisation de week-end collectifs dans chaque département avec pour choix des secteurs sous-prospectés.

# Les formations à thème





# Une importante implication bénévole





# Durant les week-end de prospection





Et dans la création de documents d'identification



## Les *Pelophylax* pour les nuls



Photo : Michel Evrard



Rédaction : Philippe Evrard, Martin Bonhomme et Didier Monfort - novembre 2016  
Photographies : Philippe Evrard (sauf mention contraire)  
Un grand merci à Pierre André Crochet (CNR) pour son soutien scientifique et à Cécile Faville pour sa relecture attentive et ses conseils.

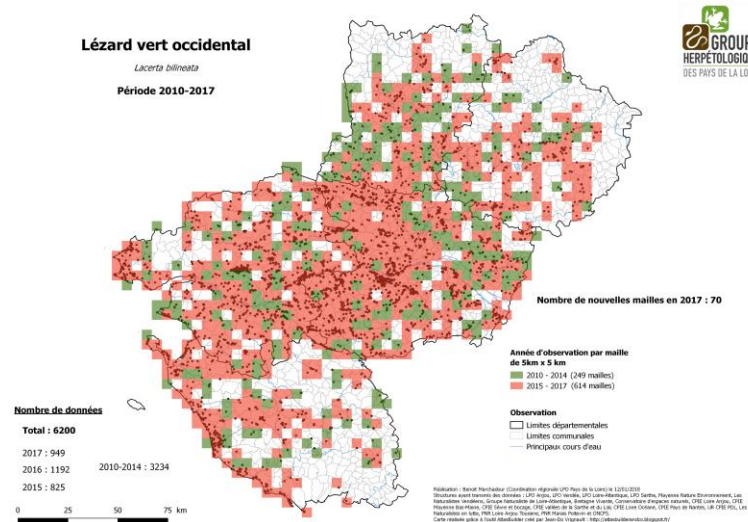
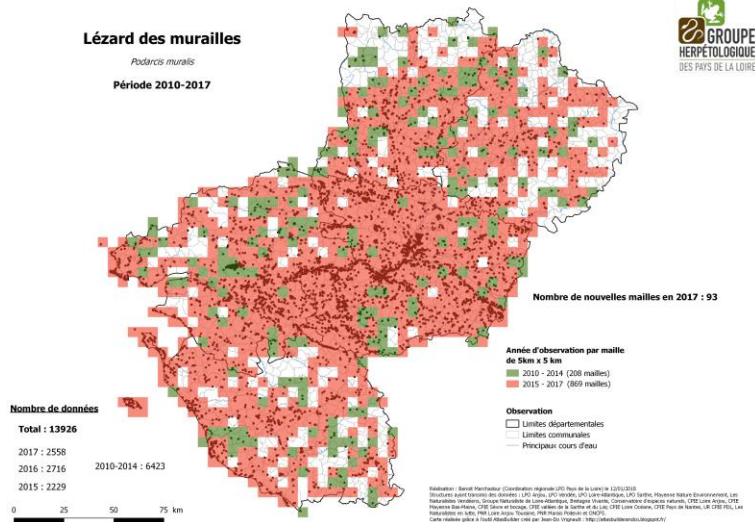
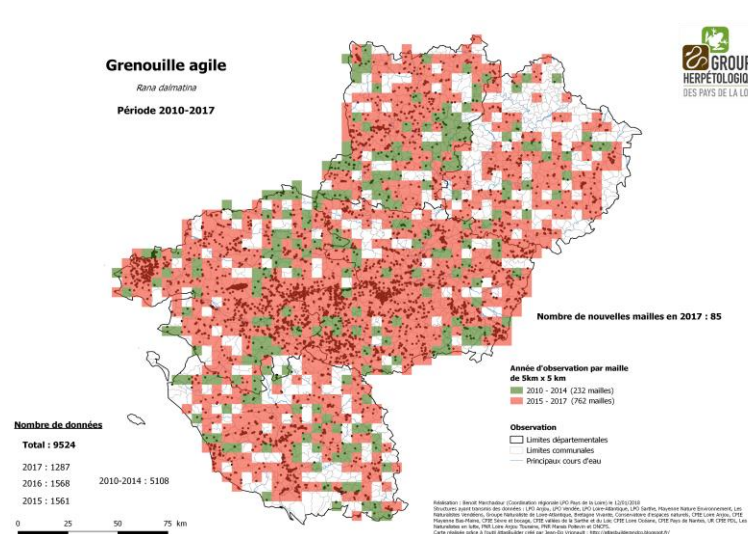
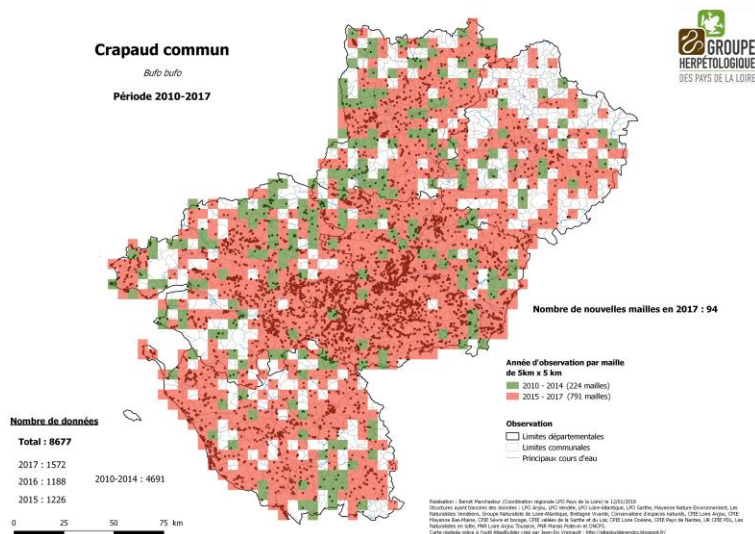
## Protocole de terrain pour les grenouilles vertes du groupe *Pelophylax*



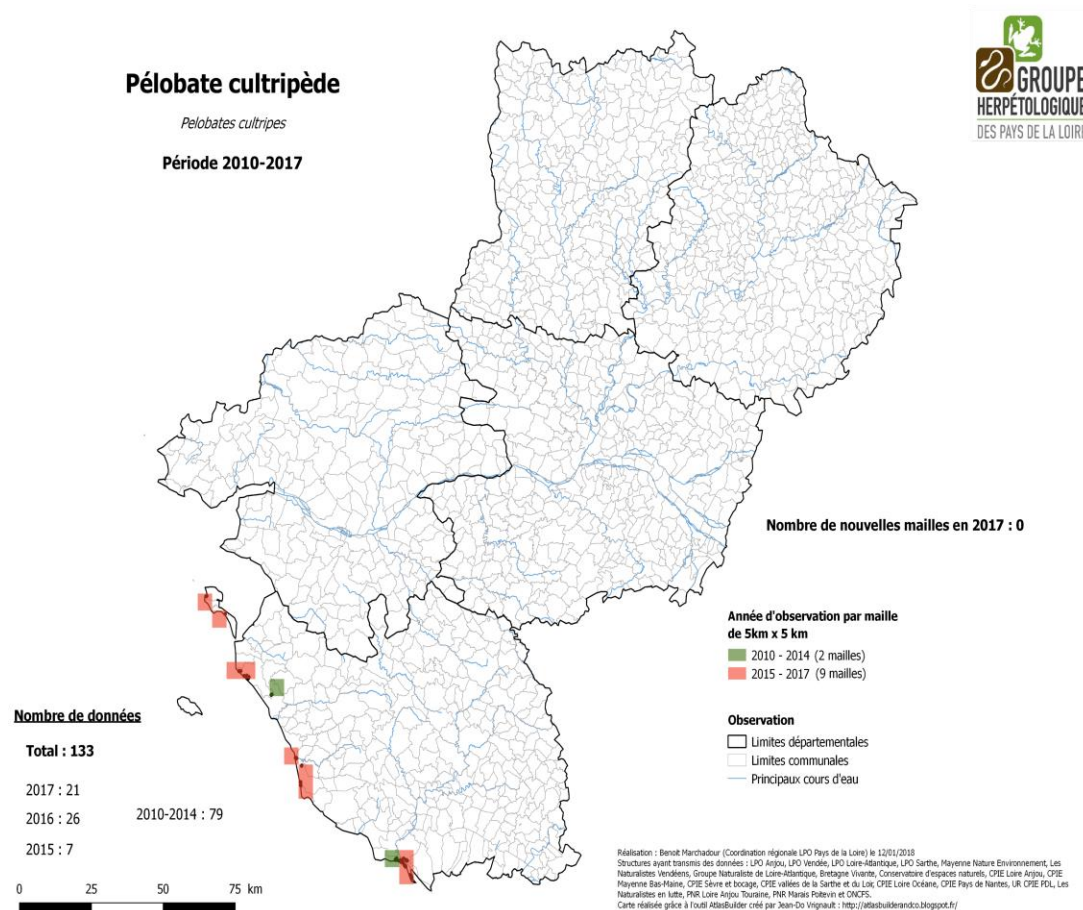
Rédaction : Philippe Evrard, Martin Bonhomme et Didier Monfort - novembre 2016  
Photographies : Philippe Evrard



## Les résultats en image

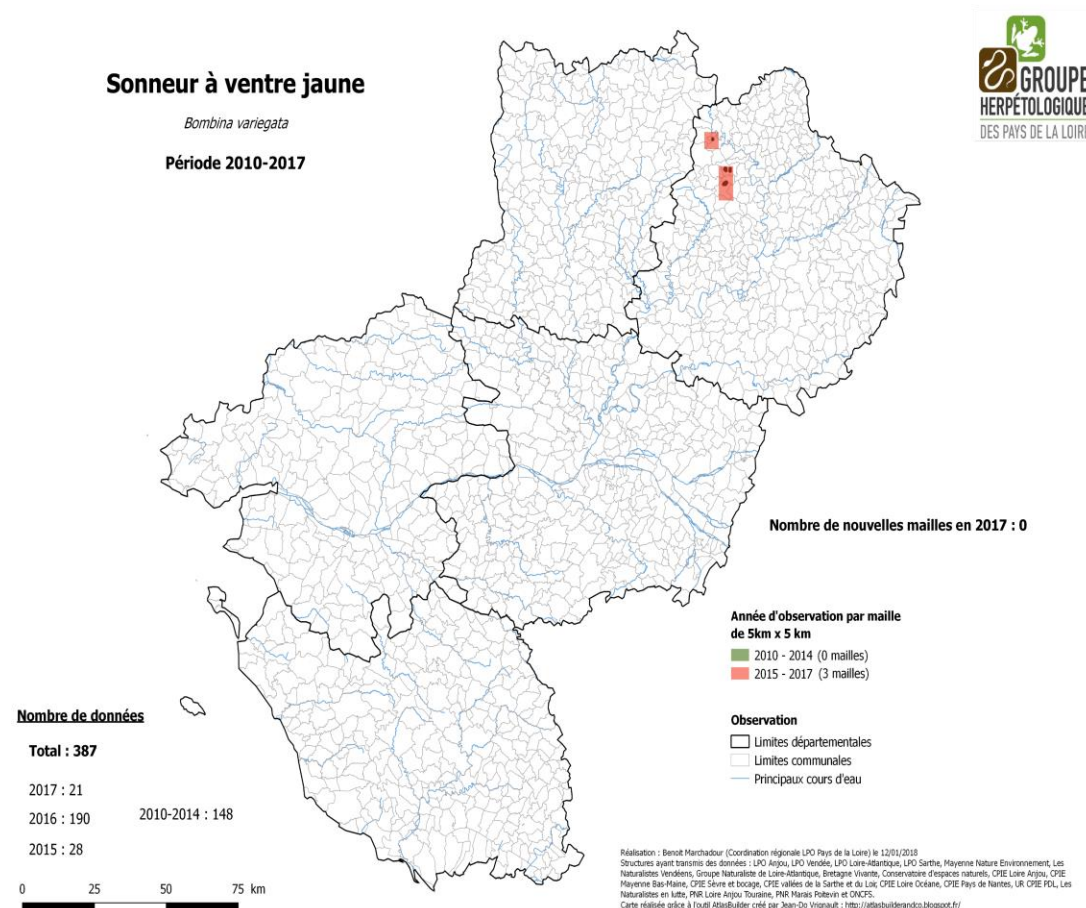


# Le Pélobate cultripède



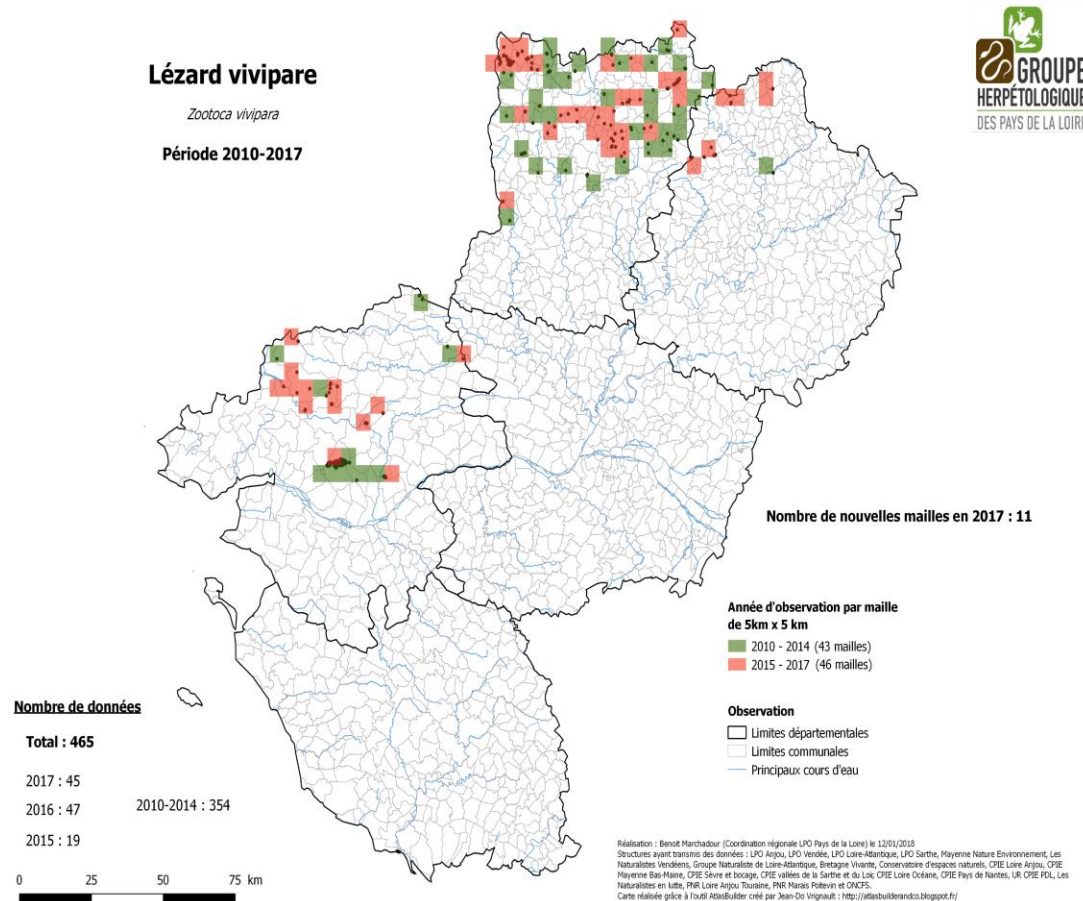


# Le Sonneur à ventre jaune



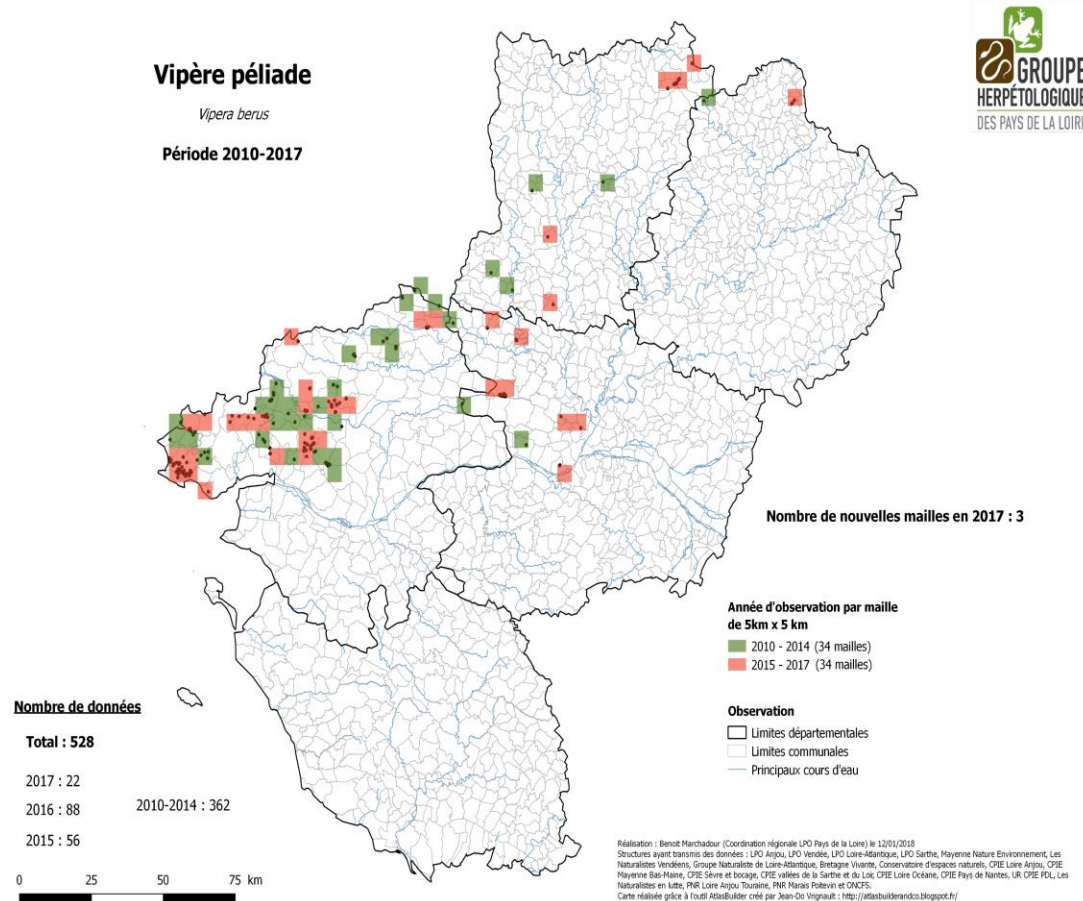


# Le Lézard vivipare





# La Vipère péliade



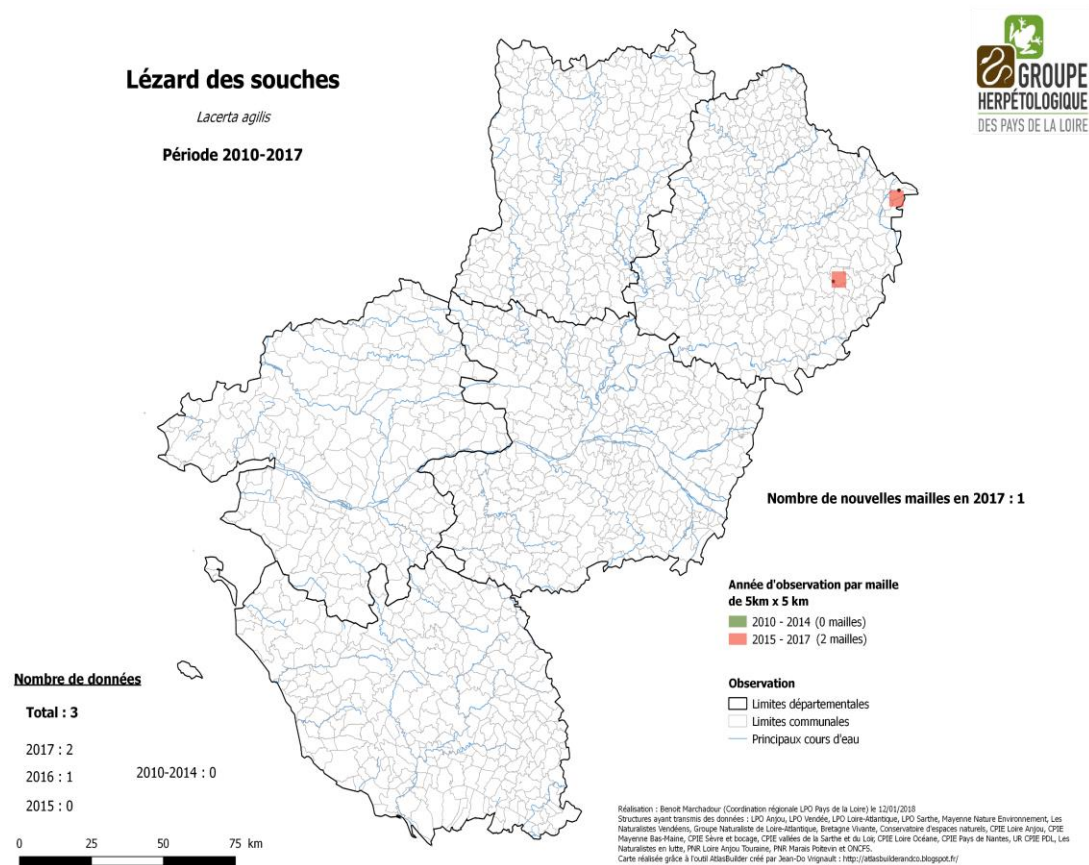


Les autres espèces rares au niveau régional.





# Les scoops : le Lézard des souches



## Les scoops : la Grenouille de Pérez





## Les scoops : le Lézard ocellé





Les scoops...mais à confirmer!



Ph. Eyrard



Les scoops...mais à confirmer



Ph. Evrard

# Les inquiétudes

Rapide expansion de *Xenopus laevis* qui est maintenant arrivé sur le Val de Loire et qui augmente son aire de répartition et la densité de ses populations.

Présence toujours plus importante des Grenouilles rieuses qui impactent la Grenouille de Lessona et la Grenouille de Pérez ainsi que leurs kleptons associés par pollution génétique.





Ph. Evrard



Ph. Evrard

# Les difficultés

Protocole *Pelophylax* (Bonhomme, Evrard et Montfort, 2016), peu de retours pour le moment malgré une présentation aux Rencontres Naturalistes Régionales 2016 et deux journées de formation spécifique sur le protocole.

Apparemment beaucoup de données collectées mais non transmises.

Absence de fiabilité des observations au vu des difficultés de détermination à l'espèce pour les non-spécialistes (et même pour les spécialistes).





Ph. Evrard



Heureusement des initiatives...







AGIR pour la  
**BIODIVERSITÉ**  
ANJOU



AGIR pour la  
**BIODIVERSITÉ**  
VENDEE



AGIR pour la  
**BIODIVERSITÉ**  
SARTHE



AGIR pour la  
**BIODIVERSITÉ**  
LOIRE-ATLANTIQUE



# Merci pour votre attention



VALLEES DE LA SARTHE ET DU LOIR



LOIRE ANJOU



PAYS DE NANTES



SÈVRE ET BOCAGE



LOGNE ET GRAND-LIEU



LOIRE OCÉANE



MAYENNE - BAS-MAINE